



Gebruiksaanwijzing

Wasautomaat

USER MANUAL

ZWY 2220

ZANUSSI

Inhoud


Veiligheidsinformatie _____	2	Onderhoud en reiniging _____	9
Veiligheidsvoorschriften _____	3	Problemen met de werking _____	10
Beschrijving van het product _____	5	Nuttige aanwijzingen en tips _____	12
Hoe voer ik een wasprogramma uit? _____	6	Technische specificaties _____	13
Aanpassing aan persoonlijke wensen _____	6	Verbruikswaarden _____	13
Dagelijks gebruik _____	6	Montage _____	14
Wasprogramma's _____	8	Milieubescherming _____	15

Wijzigingen voorbehouden.

Veiligheidsinformatie

Lees zorgvuldig de meegeleverde instructies voor installatie en gebruik van het apparaat. De fabrikant is niet verantwoordelijk voor letsel en schade veroorzaakt door een foutieve installatie. Bewaar de instructies van het apparaat voor toekomstig gebruik.

Veiligheid van kinderen en kwetsbare mensen

 **Waarschuwing!** Gevaar voor verstikking, letsel of permanente invaliditeit.

- Mensen, met inbegrip van kinderen, met beperkte lichamelijke, zintuiglijke of verstandelijke vermogens of gebrek aan ervaring en kennis, mogen dit apparaat niet bedienen. Zij moeten onder toezicht staan of instructies krijgen over het gebruik van dit apparaat van iemand die verantwoordelijk is voor hun veiligheid.
- Laat kinderen niet met het apparaat spelen.
- Houd alle verpakkingsmaterialen uit de buurt van kinderen.
- Houd alle reinigingsmiddelen uit de buurt van kinderen.
- Houd kinderen en huisdieren uit de buurt van het apparaat als de deur open is.
- Als het apparaat is uitgerust met een kinderbeveiliging, raden wij aan dit te activeren.

Algemene veiligheid

- Schakel het apparaat uit en trek de stekker uit het stopcontact voordat u onderhoudshandelingen verricht.
- De specificatie van het apparaat mag niet worden veranderd.

- Respecteer het maximale laadvermogen van 5,5 kg (raadpleeg hoofdstuk “Programmaschema”).
- Als de voedingskabel beschadigd is, moet de fabrikant of diens technische dienst of een gekwalificeerd persoon deze vervangen teneinde gevaarlijke situaties te voorkomen.
- De waterdruk (minimaal en maximaal) moet liggen tussen 0,5 bar (0,05 MPa) en 8 bar (0,8 MPa)
- De ventilatie-openingen in de onderkant (indien van toepassing) mogen niet worden afgedekt door tapijt
- Het apparaat moet met de nieuwe slangset worden aangesloten op een kraan. Oude slangsets mogen niet opnieuw worden gebruikt.



Veiligheidsvoorschriften

Montage

- Verwijder de verpakking en de transportbouten.
- Bewaar de transportbouten. Als u het apparaat gaat verplaatsen, moet de trommel worden geblokkeerd.
- Installeer en gebruik geen beschadigd apparaat.
- Gebruik of installeer het apparaat niet als de temperatuur lager is dan 0 °C of als het is blootgesteld aan het weer.
- Volg de installatie-instructies op die zijn meegeleverd met het apparaat.
- Zorg ervoor dat de vloer van de plaats waar u het apparaat installeert, vlak, stabiel, hittebestendig en schoon is.
- Plaats het apparaat niet op een plek waar de deur niet helemaal open kan.
- Wees voorzichtig met het verplaatsen van het apparaat, het is zwaar. Draag altijd veiligheidshandschoenen.
- Zorg dat er lucht tussen het apparaat en de vloer kan circuleren.
- Pas de stelvoeten aan om de nodige ruimte tussen het apparaat en de vloerbedekking te creëren.

Aansluiting aan het elektriciteitsnet




Waarschuwing! Gevaar voor brand en elektrische schokken.

- Dit apparaat moet worden geaard.
- Controleer of de elektrische informatie op het typeplaatje overeenkomt met de stroomvoorziening. Zo niet, neem dan contact op met een elektromonteur.
- Gebruik altijd een juist geïnstalleerd schokbestendig stopcontact
- Gebruik geen meerwegstekkers en verlengsnoeren.
- Zorg dat u de hoofdstekker en kabel niet beschadigt. Neem contact op met de serviceafdeling of een elektromonteur om een beschadigde hoofdkabel te vervangen.
- Steek de stekker pas in het stopcontact als de installatie is voltooid. Zorg ervoor dat het netsnoer na installatie bereikbaar is.
- Trek niet aan het aansluitnoer om het apparaat los te koppelen. Trek altijd aan de stekker.
- Raak de stroomkabel of stekker niet aan met natte handen.
- Dit apparaat voldoet aan de EU-richtlijnen.

Aansluiting aan de waterleiding

- Zorg dat u de waterslangen niet beschadigt.
- Het apparaat moet met de nieuwe slangset worden aangesloten op een kraan. Oude slangsets mogen niet opnieuw worden gebruikt.
- Laat het water stromen tot het schoon is voordat u het apparaat aansluit op nieuwe leidingen of leidingen die lang niet zijn gebruikt.
- Zorg dat er geen lekkages zijn als u het apparaat de eerste keer gebruikt.


Gebruik

 **Waarschuwing!** Gevaar voor letsel, elektrische schokken, brand, brandwonden en schade aan het apparaat.

- Gebruik dit apparaat uitsluitend in een huishoudelijke omgeving.
- Volg de veiligheidsinstructies op de verpakking van het vaatwasmiddel op.
- Plaats geen ontvlambare producten of items die vochtig zijn door ontvlambare producten, en/of onstekingsproducten (gemaakt van plastic of aluminium) in, bij of op het apparaat.
- Zorg dat u alle metalen onderdelen uit het wasgoed verwijdert.
- Plaats geen bak om mogelijke waterlekage op te vangen onder het apparaat. Neem contact op met de servicedienst om te raadple-


gen welke accessoires gebruikt mogen worden.

Onderhoud en reiniging

 **Waarschuwing!** Gevaar voor letsel of schade aan het apparaat.

- Gebruik geen waterstralen of stoom om het apparaat te reinigen.
- Maak het apparaat schoon met een vochtige, zachte doek. Gebruik alleen neutrale schoonmaakmiddelen. Gebruik geen schuurmiddelen, schuursponsjes, oplosmiddelen of metalen voorwerpen.

Verwijdering

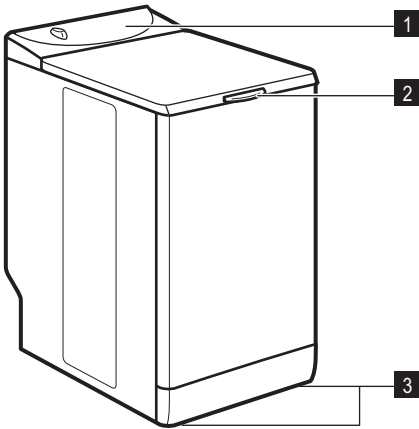
 **Waarschuwing!** Gevaar voor letsel of verstikking.

- Haal de stekker uit het stopcontact.
- Snij het netsnoer van het apparaat af en gooi dit weg.
- Verwijder de deurgreep om te voorkomen dat kinderen en huisdieren opgesloten raken in het apparaat.

Service

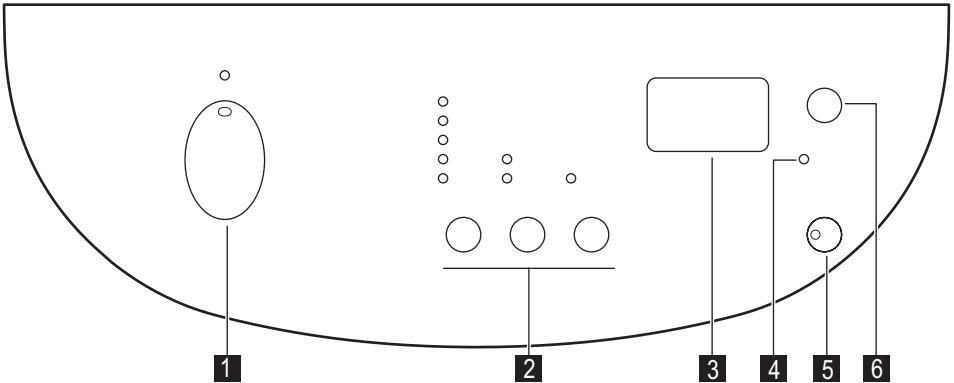
- Contact opnemen met de klantenservice voor reparatie van het apparaat. Wij raden uitsluitend het gebruik van originele onderdelen aan.

Beschrijving van het product



- 1** Het bedieningspaneel
- 2** Handgreep deksel
- 3** Afstelbare voetjes

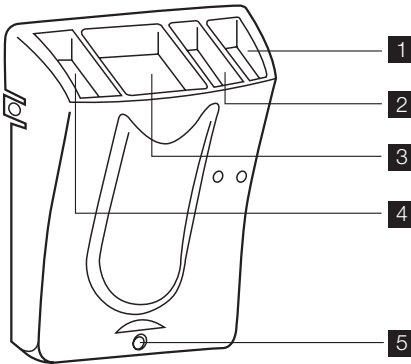
Het bedieningspaneel



- 1** Programmakeuzeschakelaar
- 2** Knoppen en hun functies
- 3** Display (weergave)

- 4** Lampje vergrendeling deksel
- 5** Toets 'Start/Pauze'
- 6** "Startuitstel"-knop

Doseerbakje



- 1 Wasverzachter (**niet vullen tot boven het teken MAX**)
- 2 Bleekmiddel kan worden gebruikt bij Katoenprogramma's zonder voorwas - 1/4 tot 1 glas met bleekmiddel (**niet vullen tot boven het teken MAX**)
- 3 Wassen
- 4 Voorwassen
- 5 Overloop wasverzachter en bleekmiddel (indien teveel gevuld)

Hoe voer ik een wasprogramma uit?

Eerste gebruik

- Zorg ervoor dat de elektrische aansluiting en de wateraansluiting voldoen aan de installatie-instructies.

- Verwijder het piepschuim blok en alle andere onderdelen uit de trommel.
- Voer een eerste wasprogramma op 90°C uit, zonder wasgoed maar met wasmiddel om de watertank te reinigen.

Aanpassing aan persoonlijke wensen

Geluidssignalen

Het apparaat is voorzien van een geluidssysteem, dat in de volgende gevallen te horen zal zijn:

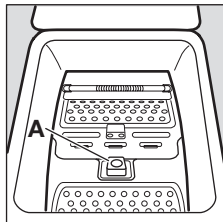
- Aan het einde van een programma
- In geval van problemen met de werking

Zet om het uit te schakelen het apparaat aan en druk op "Extra spoelen" en "Opties" gelijktijdig tot er een geluid klinkt. Het signaal is alleen actief als er een fout optreedt. Herhaal deze procedure om de functie weer in te schakelen.

Dagelijks gebruik

Wasgoed in de machine doen

- Open het deksel van de machine.
- Open de trommel door de vergrendelingsknop A in te drukken: de twee sluitingen worden automatisch ontgrendeld.
- Doe het wasgoed in de machine, sluit de trommel en de klep van uw wasmachine.




Waarschuwing! Controleer of de trommel goed gesloten is voordat u de klep dichtdoet van de machine:

- Als de twee sluitingen gesloten zijn,
- staat vergrendelingsknop A omhoog.

Wasmiddel toevoegen

Doe de aanbevolen hoeveelheid wasmiddel in de bakjes voor hoofdwass en voorwas als u de functie "voorwas" heeft gekozen. Giet, indien nodig, wasverzachter in het vakje en


bleekmiddel in het vakje  (mogelijk bij programma's voor Katoen zonder voorwas).

Het programma kiezen

Draai de programmakeuzeknop op het gewenste programma. De "Start/Pauze"-knop knippert groen.

Als u de programmakeuzeknop op een ander programma draait terwijl er een programma bezig is, dan negeert het apparaat het nieuwe programma. "Err" en "Start/Pauze"-knop knipperen een paar seconden rood.


De centrifugeersnelheid kiezen

Druk herhaaldelijk op de toets "Centrifugeren" om de centrifugeersnelheid te wijzigen. U kunt ook "Spoelstop" selecteren .

Zie voor de maximale centrifugesnelheden 'Wasprogramma's.

Spoelstop

Als u deze functie kiest, wordt het laatste spoelwater niet weggepompt om te voorkomen dat het wasgoed kreukelt.

Als u aan het einde van het programma 'Spoelstop' heeft geselecteerd , dan moet u het programma "Centrifugeren" of "Pompen" selecteren om de cyclus af te ronden en het water weg te laten lopen.

Opties kiezen

U moet de verschillende extra functies selecteren nadat u het programma heeft gekozen en voordat u op de "Start/Pauze"-knop drukt (zie de "Programmatabel"). Druk de gewenste toets(en) in; de bijbehorende lamp(jes) gaan branden. Als u nogmaals op de toets drukt gaat het lampje uit. Als een van de opties niet verenigbaar is met het geselecteerde programma, dan knipperen de toetsen "Err" en "Start/Pauze" rood.

"Voorwas" optie

Het apparaat voert een voorwas uit op max. 30°C.

"Optie Supersnel "

De wastijd wordt verkort afhankelijk van het geselecteerde programma.

"Optie Extra spoelen "


De wasmachine voegt één of meer spoelgangen toe tijdens de wascyclus. Deze extra functie

www.zanussi.com

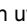
wordt aanbevolen voor mensen met een gevoelige huid en in gebieden met zacht water.

"Uitgestelde start"

Deze optie laat u toe om de start van uw wasprogramma uit te stellen met 30 minuten, 60 minuten, 90 minuten, 2 uur tot 20 uur. De gekozen tijd verschijnt gedurende enkele seconden op de display.

U kunt de uitgestelde starttijd op elk gewenst moment veranderen of annuleren voordat u op de "Start/Pauze"-knop drukt, door nogmaals op de knop "Startuitstel" () geeft een directe start aan) te drukken

Als u al op de "Start/Pauze"-knop heeft gedrukt en u wilt de uitgestelde start veranderen of annuleren, ga dan als volgt te werk:

- Om de uitgestelde start te annuleren en het programma onmiddellijk te starten drukt u op "Start/Pauze" en vervolgens op "Startuitstel". Druk op "Start/ Pauze" om het programma te starten.
- Om de uitsteltijd van de timer te veranderen, moet u naar de positie "Stop"  gaan en uw programma opnieuw instellen.

De klep is vergrendeld tijdens de uitgestelde starttijd. Als u deze wilt openen, dan moet u het apparaat eerst stopzetten door op de "Start/Pauze"-knop te drukken. Druk op de "Start/Pauze"-toets nadat u de klep opnieuw hebt gesloten.

Start van het programma

Druk op de knop 'Start/Pauze' om het programma te starten. Het bijbehorende lampje wordt groen en het lampje ' Vergrendeld ' gaat branden.

Het is normaal dat de programmakeuzetoets stationair blijft gedurende het programma. De resterende tijd verschijnt op het display. Als u een uitgestelde start hebt gekozen, zal de aftelling op de display verschijnen.

Een programma onderbreken

Wasgoed toevoegen gedurende de eerste 10 minuten


Als ' Vergrendeld ' brandt, kunt u wasgoed toevoegen door de volgende stappen uit te voeren. Druk op de 'Start/Pauze'-knop: het bijbehorende lampje gaat groen knipperen terwijl het apparaat

stopt. De klep kan pas 2 minuten nadat de wasmachine tot stilstand is gekomen worden geopend. Druk nogmaals op de 'Start/Pauze'-knop om door te gaan met het programma.


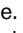
Het lopende programma wijzigen

Voordat u veranderingen maakt in het lopende programma, moet u de wasmachine stopzetten door op de 'Start/Pauze'-knop te drukken. Als de wijziging niet mogelijk is, zal de melding 'Err' op het display knipperen en de druktoets 'Start/Pauze' zal een paar seconden rood knipperen. Als u het programma toch wilt veranderen, moet u het lopende programma annuleren (zie onder).

Het programma annuleren

Als u het programma wilt annuleren draait u de programmakeuzeknop op de 'Stop'  -positie








Einde van het programma

De wasmachine stopt automatisch; de "Start/Pauze"-knop gaat uit en  gaat knipperen op het display. De klep kan pas 2 minuten nadat de wasmachine tot stilstand is gekomen worden geopend. Het lampje "Vergrendeld" gaat uit. Draai de programmakeuzeknop naar de positie "Stop" . Haal het wasgoed uit de machine. Trek de stekker uit het stopcontact en draai de kraan dicht.

Stand-by : zodra het programma is geëindigd, wordt na enkele minuten het energiebesparings-systeem ingeschakeld. De helderheid van het

display wordt verminderd. Door op een willekeurige toets te drukken haalt u het apparaat uit de energiebesparende modus.


Wasprogramma's


Programma en temperatuurbereik Type wasgoed	Lading	Beschikbare opties
 Katoen (30° - 90°) : Wit of kleur, b.v. normaal vervuilde werkkleding, lakens, tafellakens, ondergoed, handdoeken. Max. centrifugeersnelheid: 1200 tpm	5,5 kg	Centrifugeren, Spoelstop, Voorwas, Supersnel , Extra Spoelen , Startuitstel
 Katoen Eco ( - )¹⁾ : Wit of kleur, b.v. normaal vervuilde werkkleding, lakens, tafellakens, ondergoed, handdoeken. Max. centrifugeersnelheid: 1200 tpm	5,5 kg	Centrifugeren, Spoelstop, Voorwas, Extra Spoelen , Startuitstel
 Synthetisch (30° - 60°) : Synthetische weefsels, ondergoed, stoffen, gekleurde weefsels, kreukvrije overhemden, blouses Max. centrifugeersnelheid: 900 tpm	2,5 kg	Centrifugeren, Spoelstop, Voorwas, Supersnel , Extra Spoelen , Startuitstel
 Synthetisch Eco (40°) : Synthetische weefsels, ondergoed, stoffen, gekleurde weefsels, kreukvrije overhemden, blouses Max. centrifugeersnelheid: 900 tpm	2,5 kg	Centrifugeren, Spoelstop, Voorwas, Extra Spoelen , Startuitstel
 Fijne was (30° - 40°) : Voor alle fijne materialen, bijvoorbeeld gordijnen. Max. centrifugeersnelheid: 700 tpm	2,5 kg	Centrifugeren, Spoelstop, Voorwas, Supersnel , Extra Spoelen , Startuitstel
Mix (20°) : Koud wasprogramma dat zeer energiebesparend werkt, voor licht vervuild wasgoed. Voor dit programma is een wasmiddel nodig dat actief is in koud water. Max. centrifugeersnelheid: 900 tpm	3,0 kg	Centrifugeren, Spoelstop, Extra Spoelen , Startuitstel

Programma en temperatuurbereik Type wasgoed	Lading	Beschikbare opties
 Wol/ Handwas (X koud - 30°) : Zeer fijne stukken met het label "handwas". Max. centrifugeersnelheid: 900 tpm	1,0 kg	Centrifugeren, Spoelstop, Startuistel
Weken (30°) : Inweken bij erg vervuilde was. De trommel stopt gevuld met water. Kies een afvoer- of centrifugeprogramma om het water weg te laten lopen. ²⁾	5,5 kg	Startuistel
Spoelen : Met de hand gewassen stukken kunnen met dit programma gespoeld worden. Max. centrifugeersnelheid: 1200 tpm	5,5 kg	Centrifugeren, Spoelstop, Extra Spoelen , Startuistel
Pompen : Draait een leeg programma na een optie Spoelstop.	5,5 kg	
Centrifugeren : Een centrifugeercyclus van 500 tot 1200 tpm na een optie spoelstop.	5,5 kg	Centrifugeren, Startuistel
Mini (30°) : Ideaal voor wasgoed dat alleen moet worden opgefrist. Max. centrifugeersnelheid: 700 tpm	2,5 kg	Centrifugeren, Startuistel

1) Standaardprogramma's voor de Energielabel verbruikswaarden.

Volgens de regelgeving 1061/2010 zijn deze programma's respectievelijk het "standaard 60°C katoenprogramma" en het "standaard 40°C katoenprogramma". Dit zijn de meest efficiënte programma's qua elektriciteit- en waterverbruik bij het wassen van normaal vervuuld katoenen wasgoed.

 De watertemperatuur van de wasfase kan verschillen van de temperatuur die is aangegeven voor het geselecteerde programma.

2) Doe het wasmiddel in het vakje met .

Onderhoud en reiniging

Trek de stekker uit het stopcontact voordat u de machine reinigt.

Ontkalken

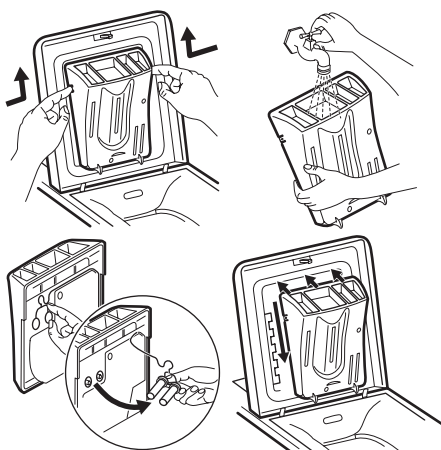
Gebruik een geschikt niet-corrosief product voor wasmachines om het apparaat te ontkalken. Lees de verpakking voor de aanbevolen hoeveelheden en hoe vaak u moet ontkalken.

De buitenkant

Gebruik een warm sopje om de buitenkant van de machine schoon te maken. Gebruik nooit alcohol, oplosmiddelen of soortgelijke producten.

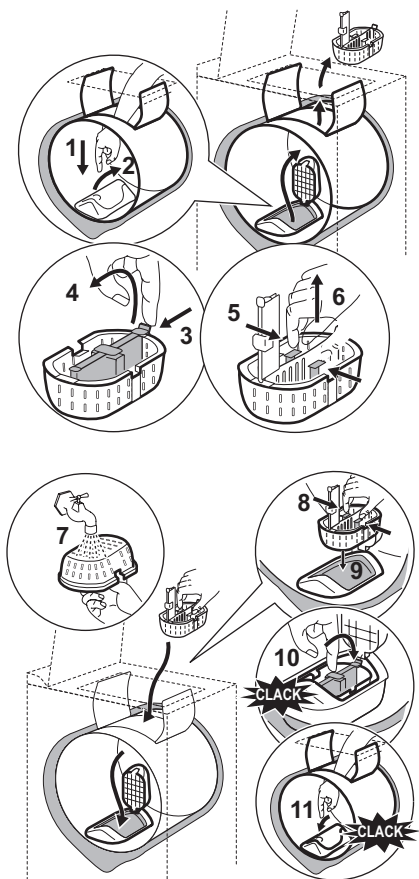
Doseerbakje

Ga als volgt te werk om het filter te reinigen:



Afvoerfilter

Reinig regelmatig de afvoerfilter die zich onder de onderkant van de trommel bevindt:

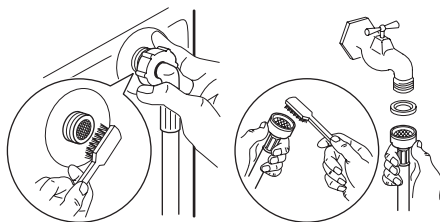


Watertoevoerfilters

Ga als volgt te werk om het filter te reinigen:

Problemen met de werking

Uw wasmachine is uitgebreid getest voordat deze de fabriek heeft verlaten. Als u echter een storing opmerkt, lees dan de onderstaande ta-



Voorzorgen tegen vrieskou

Als uw apparaat wordt blootgesteld aan temperaturen onder 0°C, moeten de volgende voorzorgen worden genomen:

- Draai de kraan dicht en koppel de toevoerslang los.
- Leg het uiteinde van deze slang en de afvoerslang in een teil op de grond.
- Selecteer het programma Pompen en laat dit tot het eind van het programma draaien.
- Ontkoppel het apparaat van het elektriciteitsnet door de programmakeuzeknop op "Stop" te zetten .
- trek de stekker uit het stopcontact.
- Sluit de toevoerslang en de afvoerslang opnieuw aan.

Op deze manier wordt het resterende water in de slangen weggepompt, en wordt ijsvorming voorkomen, dat uw apparaat zou beschadigen. Controleer voordat u het apparaat weer inschakelt of het apparaat is geïnstalleerd in een ruimte waarin de temperatuur niet onder het vriespunt kan dalen.

Opmerking Dit apparaat is bedoeld voor gebruik bij normale kamertemperatuur. Fabrikant is niet verantwoordelijk voor bevroeringsschade.

bel voordat u contact opneemt met de klantenservice.

Problemen	Oorzaken
De machine start niet of vult zich niet met water:	<ul style="list-style-type: none"> ▪ de stekker zit niet goed in het stopcontact of de elektrische voeding werkt niet, stroomstoring, ▪ de klep van uw machine en de trommel zijn niet goed gesloten, ▪ het startcommando voor het programma is niet goed geselecteerd, ▪ de watertoevoer is afgesloten, de kraan is dicht, ▪ de watertoevoerfilters zijn vuil (raadpleeg "Onderhoud en reiniging").
Er stroomt water in de machine maar dat loopt meteen weer weg:	<ul style="list-style-type: none"> ▪ het 180°-stuk voor de afvoer is te laag gemonteerd (zie "Montage").
De machine spoelt niet of pompt geen water weg:	<ul style="list-style-type: none"> ▪ de afvoerslang is verstopt of gebogen, ▪ het afvoerfilter is verstopt (zie "Onderhoud en reiniging"), ▪ de uit-balansdetector is geactiveerd: het wasgoed is ongelijk verdeeld in de trommel, ▪ het programma 'Pompen' of 'Nachtcyclus' of de optie 'Spoelstop' zijn geselecteerd, ▪ de hoogte van het 180°-stuk voor de afvoer is niet geschikt.
De machine centrifugeert niet:	<ul style="list-style-type: none"> ▪ balansproblemen met de waslading: voeg meer wasgoed aan de machine toe of schik het wasgoed in de trommel.
U heeft water rond de machine aangetroffen:	<ul style="list-style-type: none"> ▪ te veel wasmiddel heeft ervoor gezorgd dat het schuim overstroomde, ▪ het wasmiddel is ongeschikt voor wassen in de machine, ▪ het U-stuk voor de afvoer is niet correct aangesloten, ▪ de watertoevoerslang lekt.
Het wasresultaat is niet bevredigend:	<ul style="list-style-type: none"> ▪ het wasmiddel is ongeschikt voor wassen in de machine, ▪ er zit te veel wasgoed in de trommel, ▪ het wasprogramma is ongeschikt, ▪ er is te weinig wasmiddel gebruikt.
De machine staat te schudden of maakt lawaai:	<ul style="list-style-type: none"> ▪ niet alle verpakkingsmateriaal is uit het apparaat verwijderd (zie "Montage"), ▪ het apparaat staat niet waterpas en is niet in balans (zie "Montage"), ▪ het apparaat staat te dicht bij de muur of tegen meubels aan, ▪ het wasgoed is ongelijk verdeeld in de trommel, de lading is te klein. ▪ het apparaat werkt, het geluid zal verdwijnen.
Het wasprogramma duurt veel te lang:	<ul style="list-style-type: none"> ▪ de watertoevoerfilters zijn vuil (raadpleeg "Onderhoud en reiniging"), ▪ de stroom of de watertoevoer zijn afgesloten, ▪ de watertoevoertemperatuur is lager dan normaal, ▪ het veiligheidssysteem voor schuimdetectie is geactiveerd (te veel wasmiddel) en de wasmachine is begonnen met het afvoeren van het schuim, ▪ de uit-balansdetector is geactiveerd: er is een extra fase toegevoegd om het wasgoed gelijkmatiger te verdelen in de trommel.
De wasmachine stopt tijdens een wasprogramma:	<ul style="list-style-type: none"> ▪ de water- of stroomtoevoer is kapot, ▪ er is een "Spoelstop" geselecteerd, ▪ de kleppen van de trommel zijn open.

Problemen	Oorzaken
De klep kan niet geopend worden op het eind van een programma:	<ul style="list-style-type: none"> de temperatuur in de trommel is te hoog, de klep wordt 1-2 minuten na het eind van het programma ontgrendeld.
De E40 foutcode verschijnt op de display ¹⁾ en de toets "Start/Pauze" knippert rood ²⁾ :	<ul style="list-style-type: none"> de klep is niet goed gesloten.
De E20 -foutcode verschijnt op het display ¹⁾ en de toets "Start/Pauze" knippert rood ²⁾ :	<ul style="list-style-type: none"> het afvoerfilter is verstopt, de afvoerslang is verstopt of gebogen, de afvoerslang is te hoog bevestigd (zie "Montage"), de afvoerpomp is geblokkeerd, de standpijpen zijn verstopt.
De E10 -foutcode verschijnt op het display ¹⁾ en de toets "Start/Pauze" knippert rood ²⁾ :	<ul style="list-style-type: none"> de waterkraan is dicht, de watertoevoer is afgesloten.
De wasverzachter stroomt meteen in de trommel als u dit in het wasmiddelbakje doet:	<ul style="list-style-type: none"> u bent voorbij het teken MAX gegaan.

1) Bij sommige modellen klinkt er een geluidssignaal

2) Druk na het oplossen van het probleem op de toets "Start/Pauze" om het onderbroken programma opnieuw te starten.

Nuttige aanwijzingen en tips

Voor u het wasgoed in de trommel doet

- Verdeel het wasgoed in: wit, bont, synthetisch, fijne was en wol.
- Volg de wasinstructies die u op de waslabels van het wasgoed vindt.
- Sommige bonte weefsels kunnen uitlopen als zij de eerste keer worden gewassen. We raden daarom aan om dit soort kleding de eerste keer dan ook apart te wassen.
- Knoop kussenslopen dicht, sluit ritsen, haakjes en drukknopen. Rol riemen op.
- Maak alle zakken leeg en vouw alle artikelen open.
- Draai meerlagige stoffen, wollen en kleding met geverfde opdrukken binnenstebuiten.
- Was delen met zware vervuiling met een speciaal wasmiddel.

- Wees voorzichtig met gordijnen. Verwijder de haken of stop de gordijnen in een waszak of kussensloop.
- Niet in de machine wassen:
 - Wasgoed zonder zomen of met scheuren
 - Beugelbeha's.
- Gebruik een waszakje om kleine stuks wasgoed te wassen.
- Een zeer kleine lading kan problemen veroorzaken bij de centrifugefase. Als dit gebeurt, kunt u de artikelen handmatig verdelen in de trommel en de centrifugefase opnieuw starten.

Hardnekkige vlekken

Voor sommige vlekken is water en wasmiddel niet voldoende.

We raden u aan om deze vlekken te verwijderen voordat u deze artikelen in de machine stopt.

Er zijn speciale vlekverwijderaars verkrijgbaar. Gebruik een speciale vlekverwijderaar die geschikt is voor het type vlek en stof.

Wasmiddelen en nabehandelingmiddelen

- Gebruik alleen wasmiddelen en nabehandelingmiddelen die bedoeld zijn voor gebruik in een wasautomaat:
 - waspoeder voor alle soorten weefsels,
 - waspoeder voor tere weefsels (40 °C max) en wol,
 - vloeibare wasmiddelen, bij voorkeur voor wasprogramma's op lage temperatuur (60 °C max.) voor alle soorten weefsels, of speciaal voor alleen wol.
- Vermeng geen verschillende soorten wasmiddel met elkaar.
- Gebruik niet meer dan de benodigde hoeveelheid wasmiddel om het milieu te beschermen.
- Volg altijd de instructies die u vindt op de verpakking van deze producten.

- Gebruik de juiste producten voor het type en de kleur stof, de programmatemperatuur en de mate van vervuiling.
- Als uw machine geen afwasmiddeldoseerbakje heeft met klepje, voeg dan het vloeibare wasmiddel toe met een doseerbol (van de wasmiddelfabrikant) of doe het vloeibare wasmiddel direct in de trommel.

Waterhardheid

Als de waterhardheid in uw gebied hoog of gemiddeld is, raden we u het gebruik van waterverzachter voor wasautomaten aan. In gebieden waar de waterhardheid zacht is, is het gebruik van een waterverzachter niet nodig.

Neem contact op met het plaatselijke waterleidingbedrijf voor de waterhardheid in uw gebied. Gebruik de juiste hoeveelheid van de waterverzachter. Volg altijd de instructies die u vindt op de verpakking van het product.

Technische specificaties

Afmetingen	Hoogte Breedte Diepte	890 mm 400 mm 600 mm
NETSPANNING/FREQUENTIE STROOMVERBRUIK		230 V / 50 Hz 2300 W
WATERDRUK	Minimaal Maximaal	0,05 MPa (0,5 bar) 0,8 MPa (8 bar)
Aansluiting op watertoevoer		Type 20/27

Verbruikswaarden

i De gegevens van deze tabel zijn gemiddelden. Verschillende oorzaken kunnen de gegevens wijzigen: de hoeveelheid en het type wasgoed, het water en de omgevingstemperatuur.

Programma's	Lading (kg)	Energieverbruik (kWh)	Waterverbruik (liter)	Gemiddelde programma-duur (minuten)	Resterend vocht (%) ¹⁾
Katoen 60 °C	5,5	1.15	58	133	53
Katoen 40 °C	5,5	0.70	58	131	53
Synthetica 40 °C	2,5	0.55	46	102	35
Fijne was 40 °C	2,5	0.55	46	90	35

Programma's	Lading (kg)	Energieverbruik (kWh)	Waterverbruik (liter)	Gemiddelde programma-duur (minuten)	Resterend vocht (%) ¹⁾
Wol/Handwas 30 °C	1	0.35	52	56	30
Standaard katoenprogramma's					
Standaard 60 °C katoen	5,5	0.96	47	214	53
Standaard 60 °C katoen	2,5	0.81	33	165	53
Standaard 40 °C katoen	2,5	0.59	33	129	53

1) Aan het einde van de centrifugeerfase.

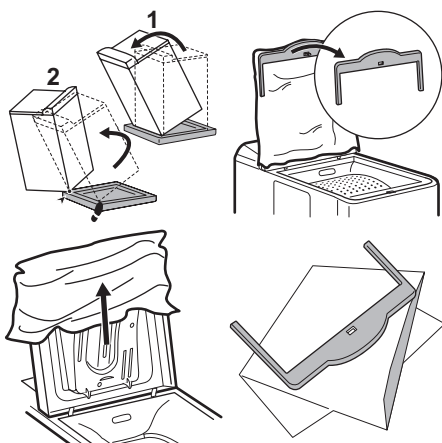
Uit-modus (W)	Modus aan laten (W)
0.10	0.98

De gegevens in de bovenstaande grafieken zijn in overeenstemming met de regelgeving 1015/2010 van de EU Commissie die richtlijn 2009/125/EC implementeert.

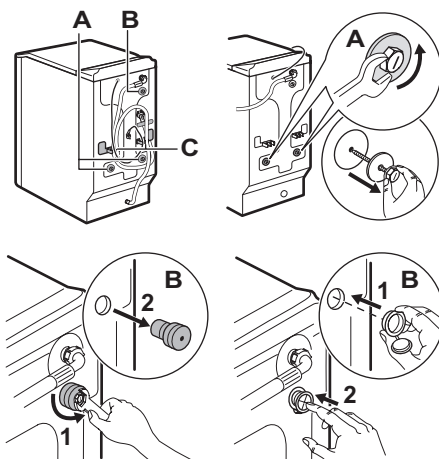
Montage

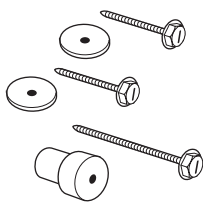
Verwijder alle beschermende verpakking voor transport voordat u de machine voor het eerst gebruikt. Bewaar de verpakking voor als u de machine nog eens moet vervoeren: het vervoeren van een niet-beveiligd apparaat kan interne onderdelen beschadigen en lekkages of storingen veroorzaken. Het apparaat kan ook beschadigd raken door fysiek contact.

Uitpakken

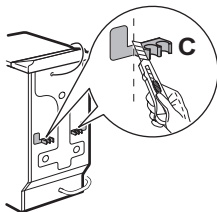


Verwijderen van de transportschroeven



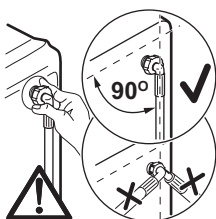


Houd de transportbouten bij voor als u het apparaat gaat verplaatsen.

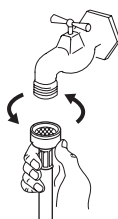


Snijdt deze plastic stukken om het apparaat op dezelfde hoogte te installeren als de andere apparatuur.

Watertoevoer



Als het nodig is, dient u de toevoerslang te verplaatsen in de richting die wordt getoond op de afbeelding. Om dit te doen, maakt u de ringmoer op de toevoerslang los en verplaatst u de toevoerslang omlaag, zoals weergegeven op de afbeelding. Span de ringmoer terug aan en zorg dat er geen lekken zijn.



Draai de waterkraan open. Controleer of er geen lekken zijn. De watertoevoerslang kan niet worden verlengd. Als hij te kort is, neem dan contact op met de klantenservice.

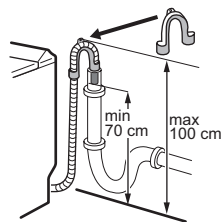
Opmerking! Controleer of de waterafvoerslang goed vast zit.

Milieubescherming

Recycle de materialen met het symbool ♻️. Gooi de verpakking in een geschikte verzamelcontainer om het te recyclen.

Afvoer

Monteer het 180°-stuk op de afvoerslang. Plaats alles in een afvoerpunt (of in een gootsteen) met een hoogte tussen de 70 en 100 cm. Zorg ervoor dat het stevig is bevestigd. Er moet lucht in het einde van de afvoerslang kunnen binnenkomen om het risico op sifoneffecten te voorkomen.



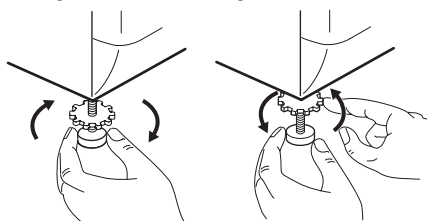
De afvoerslang mag nooit worden uitgerekt. Als hij te kort is, neem dan contact op met een monteur.

Elektrische aansluiting


Deze wasmachine mag alleen worden aangesloten op een eenfasige spanning van 230 V. Controleer de zekering: 10 A voor 230 V. Het apparaat mag niet worden aangesloten met een verlengsnoer of een stekkerdoos met meerdere aansluitingen. Zorg ervoor dat de stekker geaard is en dat deze in overeenstemming is met de geldende voorschriften

Opstelling



Plaats de machine op een vlakke en harde ondergrond in een geventileerde ruimte. Zorg ervoor dat het apparaat niet in contact komt met de muur of met andere meubels. Het nauwkeurig waterpas zetten van het apparaat voorkomt trillingen, lawaai en voorkomt dat het apparaat beweegt als het in werking is.




Help om het milieu en de volksgezondheid te beschermen en recycle het afval van elektrische en elektronische apparaten. Gooi apparaten

gemarkeerd met het symbool  niet weg met het huishoudelijk afval. Breng het product naar het milieustation bij u in de buurt of neem contact op met de gemeente.

Afdanken van het apparaat

 Alle materialen met het  symbool zijn recycleerbaar. Gooi ze weg bij een afvalinzamelpunt (vraag informatie bij uw plaatselijke kantoor) voor verzameling en recycling. Als u de machine wegdoet, dient u alle onderdelen te verwijderen die gevaarlijk kunnen zijn voor anderen: snijd het netsnoer bij de onderkant van het apparaat door.

Bescherming van het milieu

 Om water en energie te besparen en om het milieu te helpen beschermen, raden wij u het volgende aan:

- Gebruik het apparaat wanneer mogelijk met een volle trommel, en vermijd halve beladingen.
- Gebruik de voorwas- en weekprogramma's alleen voor zeer vuile stukken.
- Gebruik de juiste hoeveelheid wasmiddel voor de hardheid van het water, de grootte van de belading en hoe vuil het wasgoed is.



www.zanussi.com/shop



192984682-A-272013